

Sehr geehrter **repdoc**[®]-Nutzer,

Osnabrück, im September 2015

mit der aktuellen **Version 11.0** der **repdoc Werkstattsoftware** erhalten Sie wieder neue Funktionen und Features, die Ihnen den täglichen Arbeitsablauf erleichtern und darüber hinaus auch neue Möglichkeiten schaffen.

Auf den folgenden Seiten finden Sie detaillierte Informationen zu den einzelnen Punkten, die das Update mit sich bringt.

Viele Grüße,

Ihr **repdoc**[®]-Team



Wichtiger Hinweis:

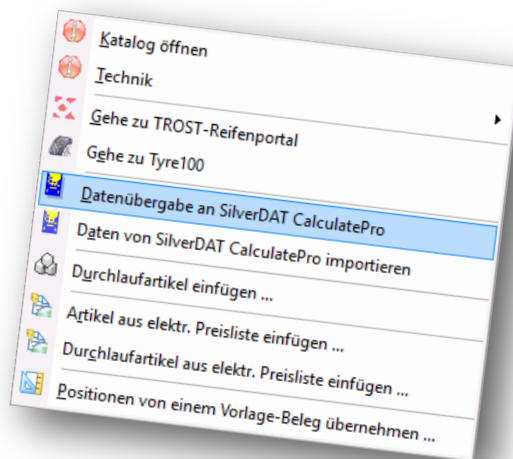
Die Unterstützung für das Betriebssystem Windows XP ist zum 08.04.2014 seitens Microsoft ausgelaufen.

Auch wir werden Windows XP mit einem der kommenden Updates nicht mehr unterstützen. Bitte setzen Sie sich mit Ihrem Systembetreuer in Verbindung, um auf ein aktuelleres Betriebssystem, wie zum Beispiel Windows 7 oder Windows 10, umzusteigen!

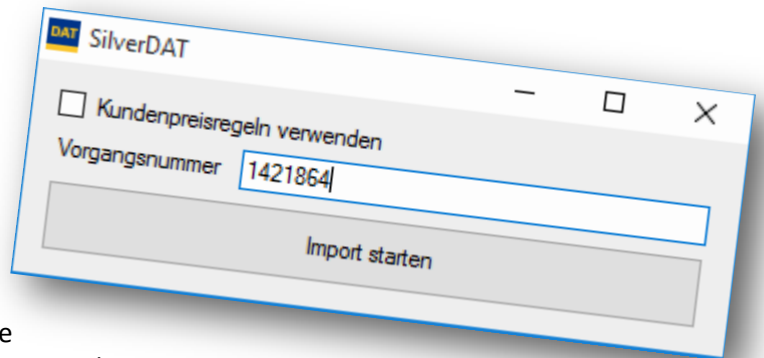


Schnittstelle zu SilverDAT calculatePro

- Die **Schnittstelle zu SilverDAT** wurde erweitert und unterstützt nun auch das **Webportal calculatePro**. Die Schnittstelle zur Anwendung SilverDAT II ist natürlich weiterhin enthalten. In der Einrichtung der Schnittstellen („Extras | Optionen (nur für diesen Rechner)... | Schnittstellen | SilverDAT“) können Sie wählen, ob Sie SilverDAT II oder calculatePro nutzen möchten. Auch die Anmeldedaten zur Anwendung bzw. zum Webportal werden dort hinterlegt.
- Sobald die Schnittstelle zu calculatePro aktiviert und eingerichtet wurde, finden Sie **im Kundenbeleg** die Optionen „Datenübergabe an SilverDAT calculatePro“ und „Daten von SilverDAT calculatePro importieren“. Mit Nutzung der ersten Funktion gelangen Sie zur Anmeldung an das Webportal. Nach der Anmeldung finden Sie im Bereich SilverDAT calculatePro **in der Vorgangsübersicht den Vorgang**, aus dem Sie die Schnittstelle aufgerufen haben. Hier können Sie nun wie gewohnt die Kalkulation im calculatePro durchführen und abschließen.
Auch aus dem Kundenfahrzeug heraus können Sie die Schnittstelle ansprechen.



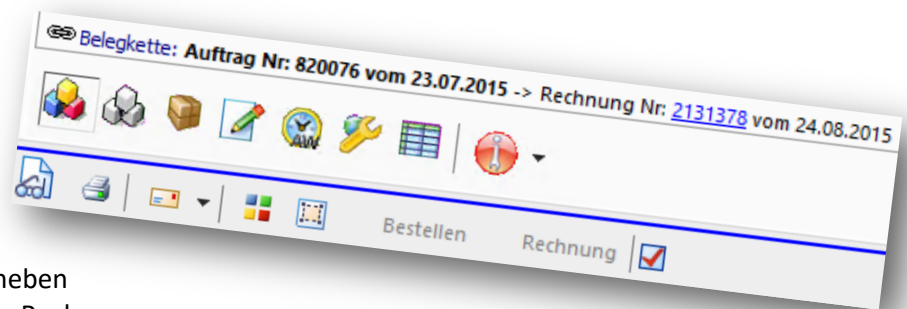
- Um die fertige **Kalkulation wieder zurück in repdoc** zu übernehmen, wählen Sie im Beleg die Funktion „Daten von SilverDAT calculatePro importieren“. Es erscheint ein Fenster, in dem das Aktenzeichen, das dem Beleg zugeordnet wurde, bereits angezeigt wird. Mit einem Klick auf **<Import starten>** können Sie die Übernahme der Artikel und Arbeitswerte auslösen.





Verbesserungen der Checklisten

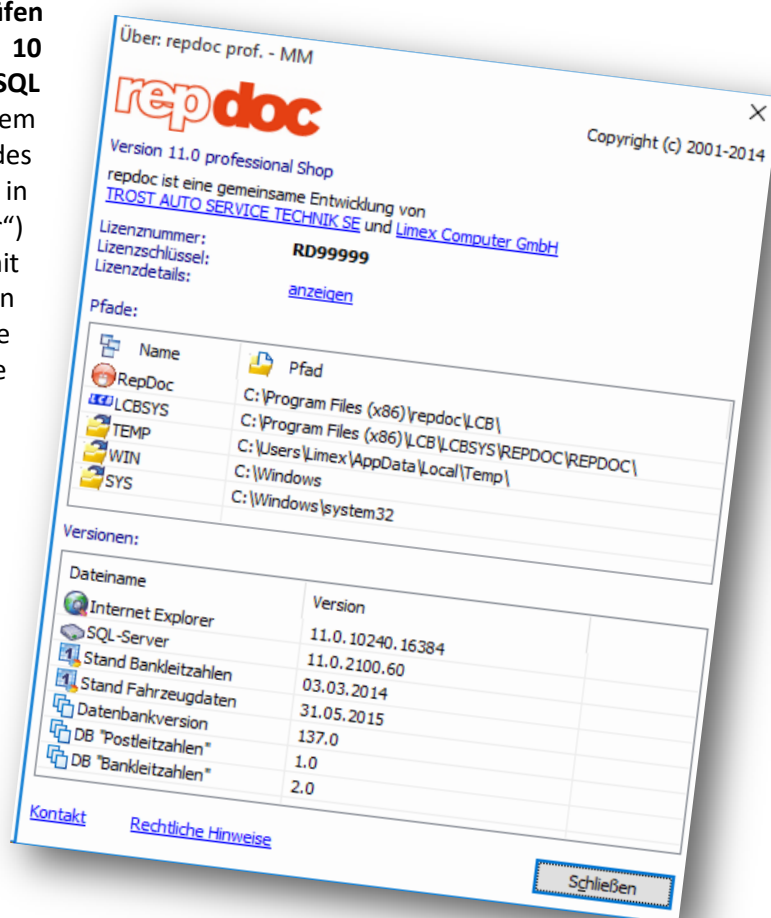
- Die Liste der Checklisten, die Sie in der repdoc Werkstattsoftware unter „Listen | Checklisten“ finden, wurde um einen **Filter zum Status der Checklisten** erweitert. So können Sie sich schnell einen **Überblick über abgeschlossene Checklisten** verschaffen oder nachsehen, ob es ggf. noch **Checklisten gibt, zu denen noch kein Auftrag** erstellt wurde.
- Einen Zugriff auf **alle Checklisten, die zu einem Fahrzeug angelegt wurden**, finden Sie ab jetzt im Kundenfahrzeug auf der Registerkarte „Checklisten“. So erhalten Sie eine Historie und können schnell und unkompliziert auf die Checklisten zurückliegender Werkstattbesuche des Kunden zugreifen.
- Eine **ähnliche Verknüpfung wurde im Kundenbeleg hinzugefügt** – sofern dieser über eine Verbindung zu einer Checkliste verfügt. Sie finden dann im Auftrag das Checklisten-Symbol am unteren Rand des Belegfensters neben der Schaltfläche zum Erstellen einer Rechnung.
- Um den Workflow in der Werkstatt besser abzubilden, können **Checklisten nun auch bereits angelegten Belegen zugeordnet werden**. Darüber hinaus ist nun auch **das Löschen von Checklisten** möglich.





Freigabe für Windows 10

- Am 29. Juli 2015 wurde Windows 10 von Microsoft als Nachfolger von Windows 8.1 veröffentlicht. Mit der Aktualisierung auf Version 11.0 können Sie **repdoc Werkstattsoftware nun auch auf diesem Betriebssystem einsetzen**.
- Wurde ein Upgrade von Windows 7 oder Windows 8(1) durchgeführt, konnte repdoc auch bisher schon unter Windows 10 betrieben werden – eine Neuinstallation war jedoch auf vielen Systemen nur in Verbindung mit einigem Aufwand möglich. Mit Version 11.0 ist **auch eine Neuinstallation von repdoc Werkstattsoftware auf Windows 10 Systemen** nun problemlos möglich. Benötigt wird dazu eine repdoc Installations-DVD der Version 11.0. Diese können Sie kostenfrei unter support@repdoc-support.de anfordern.
- Sollten Sie ein Upgrade planen, **überprüfen Sie** zuvor, ob Sie **eine mit Windows 10 kompatible Version des Microsoft SQL Servers** einsetzen. Die auf Ihrem Server/Hauptplatz installierte Version des SQL Servers können Sie über „? | Infos“ in der unteren Tabelle (Eintrag „SQL Server“) ermitteln. Sollte die Versionsnummer mit der Ziffer 11 beginnen, können Sie ein Upgrade vornehmen. Ist die Versionsnummer kleiner als 11 sehen Sie bitte zunächst von einem Upgrade ab und wenden sich an das Support- und Service-Team, um das weitere Vorgehen zu besprechen.





Modernisiertes MDI-Menü

- Das **Erscheinungsbild des Hauptfensters**, das Sie nach dem Programmstart in der Bildschirmmitte finden, wurde **überarbeitet und näher an das Aussehen der repdoc App herangeführt**. So finden Sie nun in der oberen linken Ecke und im linken Anzeigebereich eine Visualisierung Ihres Werkstatt-Konzeptes, während in der rechten Hälfte – wie gewohnt – die einzelnen Menüpunkte aufrufbar sind.
- Durch einen **Rechtsklick auf die Grafik** erhalten Sie die Möglichkeit, **den angezeigten Firmennamen zu bearbeiten** und die Option, **ein eigenes Bild zu hinterlegen**.
- Die Suche finden wie weiterhin in der oberen rechten Ecke des Fensters. Die **Anzeige des Suchergebnisses wurde optisch überarbeitet** und besser in das Hauptfenster integriert.





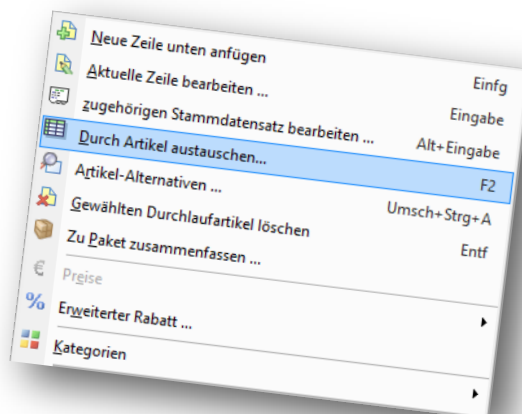
TecRMI-Schnittstelle

- Die **Schnittstelle zu TecRMI (zuvor audaconAIS) wurde hinzugefügt** und kann ab sofort in den Schnittstellenoptionen („Extras | Optionen (nur für diesen Rechner)... | Schnittstellen“) aktiviert werden, sofern diese von Ihnen lizenziert wurde.
- Sobald die Schnittstelle aktiv ist, können Sie **aus einem Kundenbeleg heraus** die Schnittstelle über „Gehe zu TecRMI“ ansprechen. Es öffnet sich ein **Browserfenster, in dem Sie sich mit Ihren TecRMI-Logindaten anmelden** und dann wie gewohnt Ihren Warenkorb zusammenstellen können. Sobald Sie dieses erledigt haben, kann der Warenkorb **über die Schaltfläche „Exportieren“** auf der rechten Seite gespeichert werden.
- Die Warenkorbdatei wird dann heruntergeladen. Der Dateiname wird automatisch vergeben und sieht in etwa wie folgt aus: ShoppingCartExport-20150824-131429.xml. Die **heruntergeladene Datei kann anschließend in repdoc Werkstattsoftware importiert werden**. Klicken Sie dazu auf „TecRMI Warenkorb importieren“ und öffnen anschließend die zuvor von TecRMI heruntergeladene Warenkorbdatei.



Weitere Verbesserungen und Korrekturen

- Im Kundenbeleg vorhandene **Durchlaufartikel können nun durch Artikel aus dem Stamm ersetzt werden**. Klicken Sie dazu die zu tauschende Position mit der rechten Maustaste an und wählen die Funktion „Durch Artikel austauschen...“. Im sich öffnenden Fenster Ihrer Stammartikel wählen Sie anschließend den Artikel aus, den Sie statt des Durchlaufartikels in den Beleg übernehmen möchten. Die Menge des Durchlaufartikels bleibt erhalten, der Preis wird durch den Preis des ausgewählten Stammartikels ersetzt.
- In der **österreichischen Version der repdoc Werkstattsoftware** ist das Feld „KBA-Nummer“ bei Verwendung der ERGO MAPFRE-Garantieschnittstelle nun kein Pflichtfeld mehr.



- Bei der Verwendung der **Schnittstelle zu einem DVSE-kompatiblen Katalog** konnte es zu einem Problem mit einem fehlenden Registrierungsschlüssel kommen. Dieses Problem wurde korrigiert.
- Bei der **Anlage eines Fahrzeug-Verleihs funktioniert nun auch die F2-Taste**, wenn der Cursor im Suchfeld des Kundennamens positioniert ist. Weiterhin wurde die Suche erweitert, so dass nun **auch der Match der Kunden durchsucht** wird.
- Wenn ein **Fahrzeugverleih oder eine Reservierung aus der Registerkarte „Termine“** in einem Kundenbeleg ausgelöst wurde, war die **Anzeige des aktuellen Verleihstatus** der einzelnen Werkstattersatzfahrzeuge teilweise nicht korrekt. Dieses Anzeigeproblem wurde behoben.
- Zum **Kategorisieren im Rechnungsausgangsjournal** sind nun keine administrativen Rechte mehr erforderlich. Die Kategorisierung kann **mit Buchhaltungsrechten vorgenommen werden**.
- Das **Fensterhandling beim Aufruf des repdoc Kataloges** aus einem Stammartikel, der aus einem Kundenbeleg heraus geöffnet wurde, wurde optimiert.



Haben Sie Fragen zur Aktualisierung von repdoc Werkstattsoftware oder zu einzelnen Funktionen, die das Update mit sich bringt?

Nehmen Sie gerne Kontakt mit unserem Support- und Service-Team auf, um offene Fragen zu klären!

Sie erreichen die repdoc-Hotline auf folgende Arten:

- Telefon: **0541 / 50 615 - 20**
- Fax: **0541 / 50 615 - 35**
- E-Mail: **support@repdoc-support.de**
- Internet: **www.repdoc-support.de**

Sie erreichen die Hotline von Montag bis Freitag in der Zeit von 8:00 bis 19:00 Uhr sowie am Samstag von 9:00 Uhr bis 14:00 Uhr.